

## Dix-neuvièmes Olympiades internationales de linguistique

Castletown (Île de Man), du 25 au 29 juillet 2022

Solutions des problèmes de la compétition individuelle

Problème 1. Sb —  $\boxed{\text{Ob}_{\text{dir}}}$  →  $\text{Ob}_{\text{obl}}$  :

	Ob <sub>dir</sub>	Ob <sub>obl</sub>	Sb
1 <sup>re</sup> pers. sg.	<b>s-</b>		
1 <sup>re</sup> pers. pl.	<b>š'-</b>		
2 <sup>e</sup> pers. sg.	<b>w-</b>		
2 <sup>e</sup> pers. pl.	<b>š<sup>w</sup>-</b>		
3 <sup>e</sup> pers. sg.	<b>a-</b>	∅-	<b>n-</b>
3 <sup>e</sup> pers. pl.	<b>a-</b>		<b>na-</b>

$$+ \mathbf{t}^w + \left\{ \left[ \begin{array}{l} \text{Ob}_{\text{dir}} = \text{pl.} \\ 2^{\text{e}} \text{ pers. pl.} \in \{\text{Ob}_{\text{dir}}, \text{Ob}_{\text{obl}}, \text{Sb}\} \end{array} \right] : \begin{array}{l} \mathbf{a} \\ \text{autrement, } \mathbf{a} \end{array} \right\} + \mathbf{n}$$

$C_1 C_2 \rightarrow C_1 \mathbf{a} C_2$ ( $C_1$ et $C_2$ sont des consonnes)
---

- (a) **aš<sup>w</sup>ast<sup>w</sup>an** — *je vous les donne.*
- (b) 1. **aš'ant<sup>w</sup>an** — *il nous le donne*  
 2. **sas<sup>w</sup>t<sup>w</sup>an** — *vous me donnez à lui*  
 3. **š'awənat<sup>w</sup>an** — *ils nous donnent à toi*
- (c) 4. *ils vous donnent à moi* — **š<sup>w</sup>asənat<sup>w</sup>an**  
 5. *vous me le donnez* — **asas<sup>w</sup>t<sup>w</sup>an**  
 6. *tu nous donnes à lui* — **š'awt<sup>w</sup>an**  
 7. *nous te donnons à eux* — **was<sup>š</sup>t<sup>w</sup>an**  
 8. *il nous les donne* — **aš'ant<sup>w</sup>an**

**Problème 2.**

- |        | 1                           | plusieurs      |
|--------|-----------------------------|----------------|
| état   | <b>xéxx&lt;ex èe&gt;-ka</b> | <b>xèex-ka</b> |
| action | <b>xex&lt;ex èe&gt;-li</b>  | <b>xex-li</b>  |

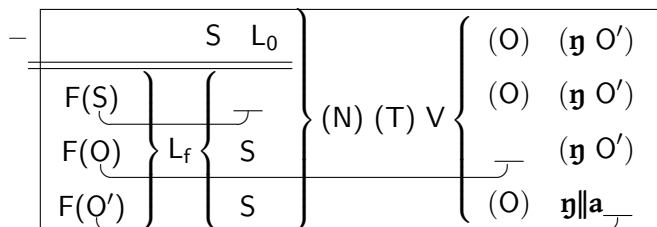
- **l** → C | C \_\_ (C ∈ {**b, f, ɸ, n**})

- **b** → **m** | \_\_ C (C désigne n'importe quelle consonne)

- (a)
1. **achánnàaka** — G. *il s'appuie contre quelque chose*
  2. **achanni** — N. *il les appuie contre quelque chose*
  3. **ahamatli** — R. *il le disperse, il les disperse*
  4. **ahámmatka** — M. *il est dispersé, ils sont dispersés*
  5. **apòotka** — S. *ils sont près de quelque chose*
  6. **apotòoli** — D. *il le met près de quelque chose*
  7. **apóttòoka** — I. *il est près de quelque chose*
  8. **atanayli** — Z. *il l'enveloppe*
  9. **atánnayka** — K. *il est enveloppé*
  10. **atanni** — C. *il les enveloppe*
  11. **bàalka** — L. *ils reposent*
  12. **balàali** — V. *il le dépose*
  13. **balli** — B. *il les dépose*
  14. **incháffaaka** — U. *il en a un*
  15. **kawafɸi** — A. *il le casse en deux*
  16. **ɸilka** — F. *il est déchiré à plusieurs endroits, ils sont déchirés*
  17. **ɸiipka** — H. *ils sont bouleversés*
  18. **ɸilaffi** — T. *il le déchire en deux*
  19. **ɸipli** — E. *il les bouleverse*
  20. **ɸíppìika** — Q. *il est bouleversé*
  21. **ɸobaffi** — P. *il fait un trou*
  22. **ɸómbafka** — W. *il a un trou*
  23. **ɸombi** — O. *il fait des trous*
  24. **ɸóomka** — J. *il a des trous, ils ont des trous*
  25. **sibapli** — Y. *il enlève une bande*
  26. **simbi** — X. *il enlève l'écorce*
- (b)
27. **bállàaka** — *il repose*
  28. **inchafaali** — *il en obtient un*
  29. **kawwi** — *il le casse à plusieurs endroits, il les casse*
- (c)
30. *il le déchire à plusieurs endroits* — **ɸilli**
  31. *il est déchiré en deux* — **ɸillafka**
  32. *il le bouleverse* — **ɸipili**
  33. *il l'appuie contre quelque chose* — **achanàali**
- (d) **ɸilli** — *il les déchire.*

**Problème 3.**

- Ordre des mots :



\*

L <sub>0</sub>	L <sub>f</sub>	
<b>ke</b>	<b>kee</b>	proposition principale déclarative
∅	<b>xae</b>	phrase interrogative ; proposition subordonnée

\* S = sujet; V = verbe; O = complément d'objet; F = propos

\* N = ||u (négation); T = si (futur)

– S **ke kacuu?i ŋ** X S demande si X.

– 

possesseur
------------

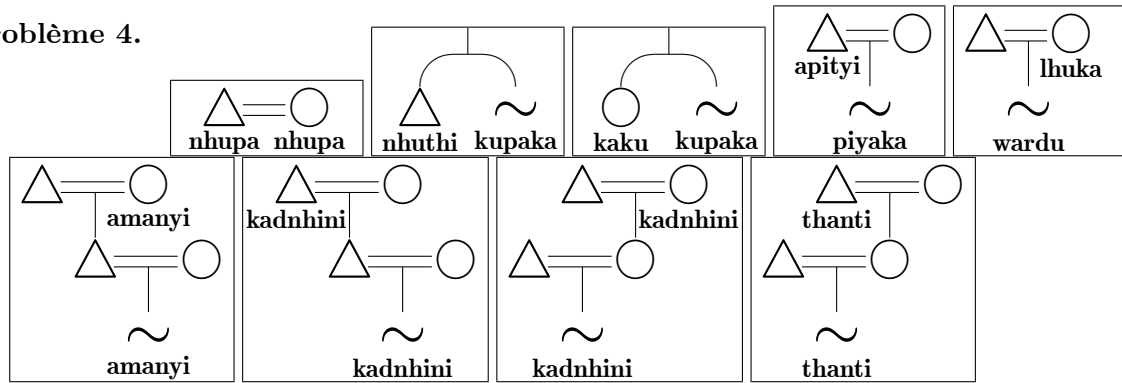
possédé
---------

- 

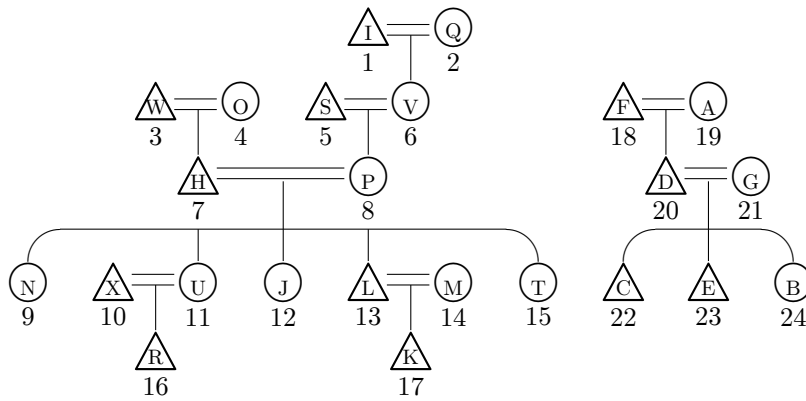
		au début d'une question; après la préposition ŋ	
1 <sup>re</sup> pers. sg.	<b>ŋ*</b>	<b>ŋ ŋ</b>	* ŋ + ke → na
2 <sup>e</sup> pers. sg.	<b>a</b>	<b>g a</b>	
1 <sup>re</sup> pers. pl.	<b>i</b>	<b>g i</b>	
2 <sup>e</sup> pers. pl.	<b>u</b>	<b>g u</b>	

- (a) 17. **na kacuu?i ŋ g|u xae ŋ !uu !?ai** — Je demande si c'est vous que mon grand-père appelle.
18. **na ||u si siisen ŋ g|ari** — Je ne travaillerai pas à Upington.
19. **|eeki ke !aukea ŋ ŋ|ŋ †hun** — La femme a peur de mon chien.
20. **ŋ kee si !?ai a** — C'est moi qui t'appellerai.
21. **cuu xae u ŋ|i** — Qui voyez-vous ?
22. **cuu xae ts'aa?a ŋ** — Qui m'aime ?
- (b) 23. Notre mère n'appellera pas ton frère. — **i xan?ki ke ||u si !?ai a ||ãu**
24. C'est de toi que mon chien a peur. — **a kee ŋ †hun !aukea ŋ||a**
25. Où chanterez-vous ? — **kija xae u si †qheeke ŋ||a**
26. Je demande si c'est à notre grand-père que tu penses. — **na kacuu?i ŋ g|i !uu xae a †?ii ŋ||a**
27. Qui dansera demain ? — **cuu xae si |qhōſo ŋ !haeke**
28. Nous voyez-vous ? — **g|u ŋ|i i**

**Problème 4.**



(a)



(b)

- (i) nhupa
- (ii) piyaka
- (iii) lhuka
- (iv) apityi
- (v) kupaka
- (vi) amanyi
- (vii) thanti
- (viii) wardu
- (ix) lhuka

**Problème 5.**

cham de Phan Rang :

(...)	D (V L)	V	(C)
		V	

- les deux syllabes
  - $\{*\mathbf{b}, *\mathbf{d}, *\mathbf{g}, *\mathbf{j}\} > \{\mathbf{p}, \mathbf{t}, \mathbf{k}, \mathbf{c}\}$
  - $\text{NV} > \text{Ni}$
  - $\text{V:} > \text{V}$
- avant-dernière syllabe
  - $*\text{?V} > \text{V}$
  - $*\text{?V} > \text{li}$
  - $*\mathbf{bV}(\mathbf{h})\text{L} > \mathbf{piL}$
  - autrement,  $\text{CV}(\text{V}) > \text{Ca}$
  - $-\mathbf{h} > \emptyset$
- dernière syllabe
  - $*\mathbf{s} > \mathbf{th}$
  - $\{*\mathbf{p}, *\mathbf{t}, *\mathbf{k}\} > \text{?}$

tsat :

... <b>h</b>	... <b>ay</b>	... <b>aN</b>
$\emptyset^{55}$	$\mathbf{ai?}^{42}$	$\mathbf{a:n?}^{42}$
proto-chamique	... T	...({N, w, y})
+D	$\text{?}^{42}$	<b>11</b>
-D	$\text{?}^{24}$	<b>33</b>

- $\{*\mathbf{b}, *\mathbf{p}, *\mathbf{g}\} (\text{V}) \{*\mathbf{l}, *\mathbf{r}\} > \{\mathbf{ph}, \mathbf{p}, \mathbf{kh}\}\mathbf{i}$
- sinon l'avant-dernière syllabe est perdue
- dernière syllabe
  - $\{*\mathbf{b}, *\mathbf{d}, *\mathbf{g}\}- > \{\mathbf{ph}, \mathbf{th}, \mathbf{kh}\}-$
  - $*\mathbf{r}- > \mathbf{z}-$
  - $\{*\mathbf{ow}, *\mathbf{ey}\} > \{\mathbf{\emptyset}, \mathbf{ai}\}$

V est une voyelle. C est une consonne. D est une consonne voisée (**b, d, j**). T est une consonne sourde (**k, t, ?**). N est une consonne nasale (**m, n, ŋ**).  $L \in \{\mathbf{l}, \mathbf{r}\}$ .

(a)  $*\mathbf{phia}^{11}$ .

(b)

proto-chamique	cham de Phan Rang	tsat	signification
$*\mathbf{kulit}$	<b>kali?</b>	(1) <b>li?</b> <sup>24</sup>	<i>peau</i>
$*\mathbf{hitam}$	<b>hatam</b>	(2) <b>ta:n?</b> <sup>42</sup>	<i>noir</i>
$*\mathbf{bubah}$	<b>papàh</b>	(3) <b>pha</b> <sup>55</sup>	<i>bouche</i>
$*\text{?ikat}$	(4) <b>ika?</b>	(5) <b>ka?</b> <sup>24</sup>	<i>attacher</i>
$*\mathbf{d\grave{a}pa}$	(6) <b>tapa</b>	(7) <b>pa</b> <sup>11</sup>	<i>toise, brasse</i>
$*\mathbf{matay}$	(8) <b>mitay</b>	(9) <b>ta:i?</b> <sup>42</sup>	<i>mourir</i>
$*\mathbf{dalam}$	(10) <b>talàm</b>	(11) <b>la:n?</b> <sup>42</sup>	<i>dedans</i>
$*\mathbf{labuh}$	(12) <b>lipùh</b>	(13) <b>phu</b> <sup>55</sup>	<i>tomber</i>
$*\mathbf{bula:n}$	(14) <b>pilàn</b>	(15) <b>phia:n</b> <sup>11</sup>	<i>lune</i>
	<b>pala</b>	(16) <b>pia</b> <sup>33</sup>	<i>planter</i>
	<b>tapùh</b>	(17) <b>phu</b> <sup>55</sup>	<i>rançonner</i>
	<b>tatà</b>	(18) <b>tha</b> <sup>11</sup>	<i>poitrine</i>