

Dvacátá první Mezinárodní olympiáda v lingvistice

Brasília (Brazílie), 23.–31. července 2024

Úlohy soutěže jednotlivců

Jak psát řešení úloh

Nepřepisujte úlohy. Řešte každou úlohu na zvláštním listě (nebo listech) papíru. Na každém listě napište číslo úlohy, číslo Vašeho místa a Vaše příjmení. Jinak nelze zaručit přesné hodnocení Vaší práce.

Pokud není uvedeno jinak, měli byste popsat všechny vzorce nebo pravidla, která jste identifikovali v datech. Neučiníte-li tak, nedostane Vaše řešení plný počet bodů.

Úloha č. 1 (20 bodů). Je dáno několik slovesných tvarů v korjačtině a jejich odpovídající překlady do češtiny:

| | |
|---------------------|--|
| 1. təjekmiŋŋənet | <i>já je_(dv) chytím</i> |
| 2. kekmiŋŋənew | <i>ty je_(mn) chytáš</i> |
| 3. mətəlhun | <i>my_(dv) jsme ho viděli</i> |
| 4. kujguŋnet | <i>ty je_(dv) kousáš</i> |
| 5. kinuheŋŋətək | <i>vy_(dv) na mě čekáte</i> |
| 6. nekmitən | <i>oni ho chytili</i> |
| 7. mətkolholəŋən | <i>my_(mn) ho vidíme</i> |
| 8. mətuhennet | <i>my_(dv) jsme na ně_(dv) počkali</i> |
| 9. enanŋevlatək | <i>vy_(mn) jste mě poslali</i> |
| 10. tuhettək | <i>já jsem na vás_(dv) počkal</i> |
| 11. məccuheŋŋətək | <i>my_(dv) na vás_(dv) počkáme</i> |
| 12. inekmittək | <i>vy_(dv) jste mě chytili</i> |
| 13. təjelleŋən | <i>já ho povedu</i> |
| 14. nekulhuŋnew | <i>oni je_(mn) vidí</i> |
| 15. najalholəŋətək | <i>oni vás_(mn) uvidí</i> |
| 16. məccenŋivŋənew | <i>my_(dv) je_(mn) pošleme</i> |
| 17. nejennŋivŋənet | <i>oni je_(dv) pošlou</i> |
| 18. məccallaləŋətək | <i>my_(dv) vás_(mn) povedeme, my_(mn) vás_(mn) povedeme, my_(mn) vás_(dv) povedeme</i> |

| |
|---------------------------|
| (dv) = dva lidé |
| (mn) = tři nebo více lidí |

(a) Přeložte do češtiny:

19. kulleŋən
20. jinejguŋtək
21. tekminnew
22. təjohalləŋətək
23. mətkonŋevləŋən

(b) Přeložte do korjačtiny:

24. *ty je_(dv) uvidíš*
25. *my_(mn) jsme ho kousli*
26. *vy_(mn) mě chytáte*
27. *oni vás_(dv) posílají*
28. *vy_(dv) jste mě vedli*

△ Korjačtina náleží do čukotsko-kamčatské rodiny. Má asi 1665 mluvčích na nejzazším východě Sibíře. ə = a v anglickém slově *about*. c = č ve slově *kočka*. g = ch ve spojení *bych byl*. j = j ve slově *ježek*. ŋ = ň ve slově *kůň*. ŋ = n ve slově *kudlanka*. h a w jsou souhlásky. —Ivan Deržanski

Úloha č. 2 (20 bodů). Je dáno několik slovních spojení v jazyce hadza a jejich odpovídající překlady do češtiny. (Ilustrace jsou na následující stránce.)

| | |
|-------------------------------|--|
| 1. chutisa zzokwanako | krk žirafy ^{m/ž} |
| 2. athuitcha slimibii | sekera mužů (pro sbírání medu) |
| 3. panjubeema popho | hlízy I. transvaalensis impaliho samce |
| 4. do'aikuitcha sisimibii | hlíza V. macrorhyncha lvů ^{m/ž} |
| 5. uphukwabiitcha zzokwanabii | nohy žirafích samců |
| 6. chutikoma beggau | krk sloniho samce |
| 7. uthumekoeta dlakwebee | kopí (jedn. č.) dívek |
| 8. makokoma erati | nízký, široký hrnec chlapce |
| 9. midlabiisa neeko | kosti paviána ^{m/ž} |
| 10. dungubiima hazzake | zebří samci zloděje |
| 11. athobeema sleme | sekery muže (pro štípání dříví na otop) |
| 12. uphukwakosa beggauko | noha slona ^{m/ž} |
| 13. shumusa nqeko | réva V. pseudolablab leopardí samice |
| 14. gogogogoma uhuyiti | plameňák ^{m/ž} cizího muže |
| 15. uthumesa dlakweko | dlouhé kopí dívky |
| 16. do'aisa sesemeko | réva V. macrorhyncha lvíce |
| 17. midlaitcha niibii | kost paviáních samců |
| 18. garibieta akhwitibee | kamióny žen |

(a) Určete, jak k sobě položky správně patří:

| | |
|--------------|---------------------------|
| 19. wiriko | A. ocase (např. leopardů) |
| 20. roobee | B. tenký proutek |
| 21. mu'a | C. rohy (např. dikdiků) |
| 22. zzahubii | D. krátký, tlustý kořen |

(b) Přeložte do češtiny:

23. gariko
24. makubii
25. hazzakeko
26. dongobee
27. zzahoko
28. nqibii

(c) Přeložte do jazyka hadza:

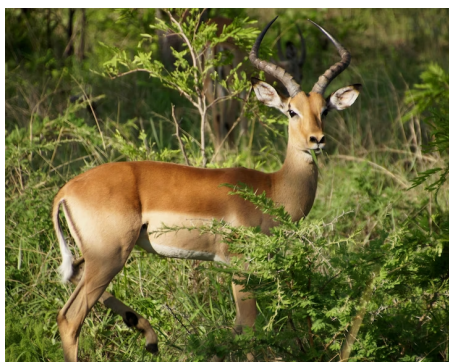
29. noha plameňáka^{m/ž}
30. hlíza V. pseudolablab zebry^{m/ž}
31. rohy impalích samců
32. tlustý klacek cizích žen
33. vysoký hrnec chlapců
34. dlouhé, tenké kořeny impaly^{m/ž}

△ Jazyk hadza je izolovaný jazyk. Má asi 1000 mluvčích v Tanzánii. **ch, dl, gg, khw, kw, nj, nq, ph, sh, sl, tch, th, w, y, zz** jsou souhlásky. ' je takzvaný ráz (krátké zahrazení proudu vzduchu v hrdle). Po sobě jdoucí stejné samohlásky se vyslovují odděleně (s mezilehlým ').

Ipomoea (I.) transvaalensis, *Vatovaea (V.) pseudolablab* a *Vigna (V.) macrorhyncha* jsou popínavé rostliny s jedlými ztlustlými podzemními stonky zvanými hlízy (které jsou podobné bramborám). Rozdíly mezi těmito rostlinami nejsou podstatné pro řešení této úlohy. —Samuel Ahmed



žirafa



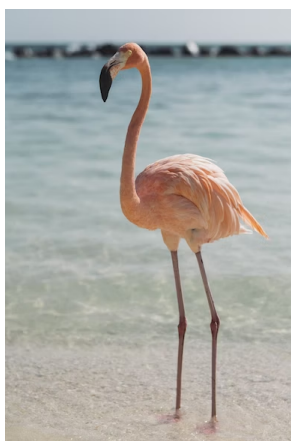
impala



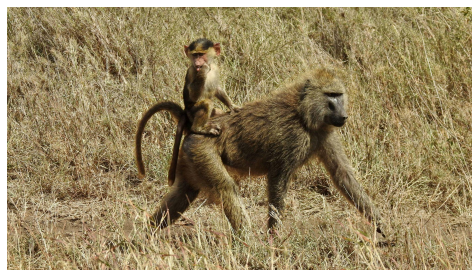
dikdik



lev



plameňák



pavián



slon

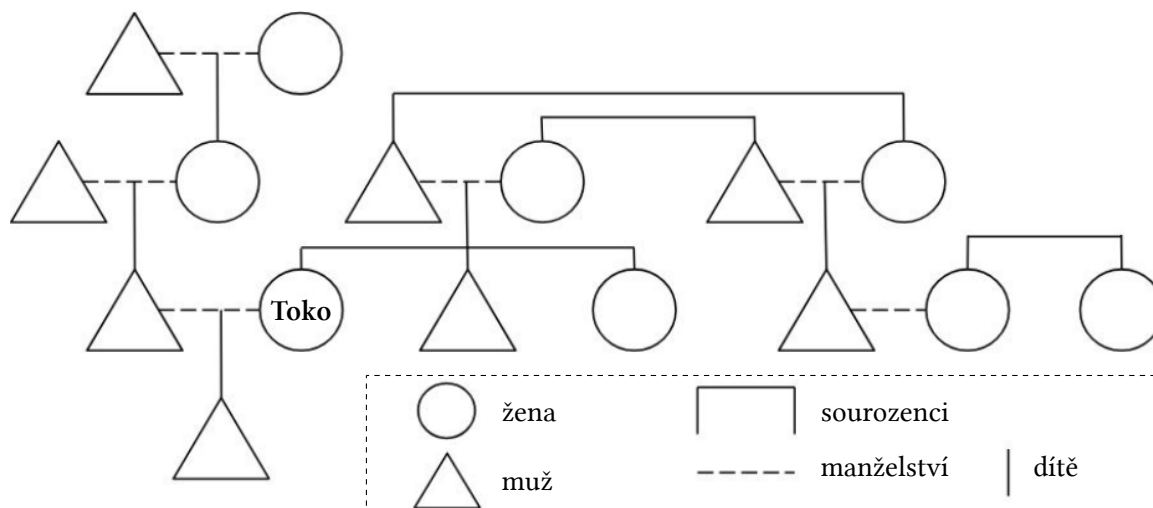


zebra



leopard

Úloha č. 3 (20 bodů). Je dán rodokmen rodiny mluvící jazykem komnzo a tvrzení popisující rodinné vztahy mezi jejími příslušníky. Sourozenci jsou seřazeni zleva doprava od nejstaršího po nejmladšího. Poloha jednoho rodinného příslušníka, **Toko**, je známa.



1. Wafine Kuraiane nge rä.
2. Mea Gwamane bäiŋaf yé.
3. Naimr Tokoane ŋame rä.
4. Mea Wimsane ŋafe yé.
5. Marua Kuraiane enat yé.
6. Naimr Gwamane ...①.
7. Abia Maragaane ŋäwi yé.
8. Tawth Kuraiane zath yé.
9. Trafe Wafineane ŋame rä.
10. Marua Maragaane zath yé.
11. Tawth Meane ...②.
12. Abia Gwamane yamit yé.
13. Tawth Wafineane nge yé.
14. Wafine Maragaane zath ŋare rä.
15. Kurai Wafineane ŋafe yé.
16. Trafe Tawthane ...③.
17. Mea Maragaane zath yé.
18. Nfiyam Wimsane bäiŋam rä.
19. Wims Gwamane yamit rä.
20. Maraga Tawthane ...④.
21. Skri Gwamane ŋafe yé.
22. Naimr Maragaane zath ŋare rä.
23. Maraga Tokoane nge yé.
24. Abia Tokoane ngth yé.
25. Toko Wimsane nane rä.
26. Toko Gwamane yamit rä.
27. Maraga Wafineane zath yé.
28. Nakre Wimsane yumad rä.
29. Abia Wimsane nane yé.
30. Mabata ...⑤ ngth ...⑥.

- (a) Vyplňte rodokmen.
(b) Doplňte do mezer (1–6).
(c) Následující tvrzení je chybné. Vysvětlete proč a opravte chybu.

31. Skri Abiaane ŋäwi yé.

△ Jazyk komnzo náleží do jazykové rodiny řeky Morehead. Má asi 250 mluvčích ve vesnici Rouku a městě Morehead v Západní Papui (provincie Papuy Nové Guiney). Faremové – hlavní mluvčí jazyka komnzo – praktikují výměnu sester, při níž se dva muži z různých klanů ožení se sestrou toho druhého (jak lze vidět v rodokmenu).

ä = a v anglickém slově *cat*. ŋ = n ve slově *kudlanka*. th = th v anglickém slově *that*. z = c ve slově *canát*.

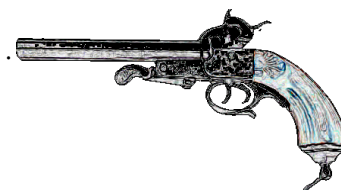
—Aida Davletova

Úloha č. 4 (20 bodů). Je dáno několik slovních spojení v jazyce dâw a jejich odpovídající překlady do češtiny v náhodném pořadí:

- | | |
|---------------------|----------------------|
| 1. çum 'aa' | A. prsten |
| 2. dâw çuum | B. ústa |
| 3. dâw nôr | C. žabky (obuv) |
| 4. dâw nôr keet | D. malíček |
| 5. dâw tôog | E. snížit |
| 6. dâw sôb pis piis | F. dcera |
| 7. dâw tôoj | G. plechovka mouky |
| 8. dôo' piis | H. jazyk (část těla) |
| 9. sôb dak | I. chodidlo |
| 10. suk 'aa' | J. nos |

Je dáno několik dalších slovních spojení v jazyce dâw a jejich odpovídající překlady do češtiny, opět v náhodném pořadí:

- | | |
|---------------|-------------------------|
| 11. be keet | K. ochočený tapír |
| 12. be tum | L. kapybara |
| 13. yak yaa' | M. list |
| 14. yak nâax | N. brýle |
| 15. nâx pôog | O. revolver |
| 16. nâx taax | P. hlavní řeka |
| 17. taax 'uuy | Q. semeno |
| 18. tum tâag | R. ochočený mravenečník |
| 19. yon 'uuy | S. tucupi |
| 20. yon tôoj | T. macaxeira |



(a) Určete, jak k sobě položky správně patří.

(b) Přeložte do češtiny:

21. dâw sôb piis

22. dâw sôob pis

23. dâw çum piis

(c) Přeložte do jazyka dâw:

24. potok

25. malý tapír

26. oko

27. vnučka (dcera dcery)

△ Jazyk dâw náleží do jazykové rodiny naduhup. Má asi 140 mluvčích v brazilském státě Amazonas. ç = t' ve slově *tuhýk*. j = d' ve slově *das*. r = neznělé h v anglickém slově *home*. s = š ve slově *šakal*. x = ch ve slově *chobotnice*. y = j ve slově *ježek*. ' je takzvaný ráz (krátké zahrazení proudu vzduchu v hrdle). õ = nasalizovaná hláska. â, ô a u jsou samohlásky. Zdvojená samohláska (včetně âa, ôo) značí klesavý nebo stoupavý tón.

Kapybary, tapíři a mravenečníci jsou savci nacházející se v Brazílii. Kapybary jsou proslulé tím, že žijí na okrajích jezer, řek a bažin. Mravenečníci jsou známí pro své dlouhé nosy, kterými sbírají mravence. (Ilustrace jsou na následující stránce.) Tucupi je výrazně chutnající tekutina, která je extrahovaná mačkáním hlízy manioku. Macaxeira je typ manioku, který je znám jako méně toxický.

—João Henrique Oliveira Fontes (konzultantka: Karolin Obert)



kapybara



tapír



mravenečník

Úloha č. 5 (20 bodů). V jazyce yanyuwa existují rozdíly mezi řečí mužů a žen. Je dáno několik vět v ženském nářečí jazyka yanyuwa a jejich odpovídající překlady do češtiny:

1. **nya-ardu kiwa-wani**
Chlapec se vrátil.
2. **rru-bardibardilu kanda-wubala ma-burlurlu**
Stará žena bude péct chleba.
3. **nyu-marralngujilu jarrilu-yabimanji rra-walkuru**
Lékař léčí těhotnou ženu.
4. **wakuku ji-wulumanji**
Pes běží.
5. **linji-nhanawalu kanyalu-wudurumala nya-mirningiya**
Ženy budou krmít muže (jedn. č.).
6. **ji-jakudukudulu kanyinju-athama nya-munanga**
Emu pronásledoval bílého muže.
7. **nyu-ardulu jilu-nganji warrbima**
Chlapec vidí dinga.

Pro porovnání je níže několik vět v mužském nářečí a jejich odpovídající překlady do češtiny:

8. **li-walkuru kalu-walanyma**
Těhotné ženy se vynořily.
9. **ki-warrbimalu kilu-tha wunala**
Dingo snědl klokana.
10. **rra-bardibardi janda-waninji**
Stará žena se vrací.
11. **ki-bulijimanjilu karrilu-yngkarri rra-ardu**
Policista slyšel dívku.
12. **ki-mirningiyalu jilu-wubanji ma-ngarra**
Muž vaří jídlo.
13. **rru-yanyuwalu kanda-ngala munanga**
Yanyuwská žena uvidí bílého muže.
14. **linji-marralngujilu kalalu-yabimala li-malbu**
Lékaři budou léčit staré muže.

(a) Přeložte do češtiny:

15. mirningiya ka-wulumala
16. nyu-munangalu kalilu-wudurruma li-wakuku
17. linji-ardulu jalu-wubanji ma-burlurlu
18. rru-nhanawalu janda-athamanji ardu

(b) Určete u každé z vět v jazyce yanyuwa v (a), jestli je v nářečí ženském (♀), mužském (♂), nebo že nářečí nelze určit (?).

(c) Přeložte do jazyka yanyuwa, jak v mužském, tak ženském nářečí (pokud se překlady liší):

19. *Pes pronásledoval dívku.*
20. *Těhotná žena krmí staré ženy.*
21. *Starý muž vyléčil yanyuwského muže.*
22. *Klokan se vrátí.*

△ Jazyk yanyuwa náleží do větve ngargna pama-nyunganské rodiny. V současnosti jím plynule mluví tři ženy žijící v Severním teritoriu v Austrálii.

k = *g* ve slově *gazela*. **nh** = *n* ve slově *antilopa*. **rr** = drnčivé (vícekmítové) *r*. **th** = *th* v anglickém slově *that*. **r**, **rd**, **rl** a **rn** se vyslovují jako **rr**, **d**, **l** a **n**, ale se špičkou jazyka stočenou dozadu. **n** před **j** a **d** označuje proudění vzduchu skrze nos před souhláskou.

Dingové a emuové jsou zvířata žijící v Austrálii.

—Dan-Mircea Mirea (konzultant: John Bradley)

Redakce: Samuel Ahmed, Ivan Deržanski (techn. red.), Hugh Dobbs, Dmitrij Gerasimov, Shinjini Ghoshová, Ksenija Giřarovová, Stanislav Gurevič, David Hultman, Boris Iomdin, Kim Mingju, Li Tchähun, Liou Jü-jang, Eimear McKnight, Dan-Mircea Mirea, Andrej Nikulin (odp. red.), Pchan Tchung-le, Aleksejs Peguševs, Jan Petr, Aleksandr Piperski, Przemysław Podleśny, Marija Rubinštejnová, Daniel Rucki, Kazune Sato, Milena Venevová, Elisija Warnerová.

Český text: Jan Petr.

Hodně štěstí!