

Dwudziesta pierwsza Międzynarodowa Olimpiada Lingwistyczna

Brasília (Brazylia), 23–31 lipca 2024

Zadania turnieju indywidualnego

Zasady zapisywania rozwiązań zadań

Nie przepisuj zadań. Rozwiązuj każde zadanie na osobnej kartce (kartkach) papieru. Na każdej kartce należy napisać numer zadania, numer miejsca i nazwisko. Tylko w tym wypadku możemy gwarantować prawidłową identyfikację i ocenę Twojej pracy.

O ile nie wskazano inaczej, opisz wszystkie odkryte przez siebie w danych zadania reguły i prawidłowości. W przeciwnym wypadku Twoje rozwiązanie nie otrzyma kompletu punktów.

Zadanie nr 1 (20 punktów). Podane są formy czasowników w języku koriackim i ich tłumaczenia na język polski:

- | | |
|--------------------|---|
| 1. tǝjekmiŋŋǝnet | ja złapię ich _(podw) |
| 2. kekmiŋŋǝnew | ty łapiesz ich _(mn) |
| 3. mǝtǝlhun | my _(podw) zobaczyliśmy go |
| 4. kujguŋnet | ty gryziesz ich _(podw) |
| 5. kinuheŋŋǝtǝk | wy _(podw) czekacie na mnie |
| 6. nekmitǝn | oni złapali go |
| 7. mǝtkolholǝŋǝn | my _(mn) widzimy go |
| 8. mǝtuhennet | my _(podw) poczekaliśmy na nich _(podw) |
| 9. enanŋevlatǝk | wy _(mn) wystaliście mnie |
| 10. tuhettǝk | ja poczekałem na was _(podw) |
| 11. mǝccuheŋŋǝtǝk | my _(podw) poczekamy na was _(podw) |
| 12. inekmittǝk | wy _(podw) złapaliście mnie |
| 13. tǝjelleŋǝn | ja poprowadzę go |
| 14. nekulhuŋnew | oni widzą ich _(mn) |
| 15. najalholǝŋtǝk | oni zobaczą was _(mn) |
| 16. mǝccenŋivŋǝnew | my _(podw) wysłamy ich _(mn) |
| 17. nejennivŋǝnet | oni wyślą ich _(podw) |
| 18. mǝccallalǝŋtǝk | my _(podw) poprowadzimy was _(mn) ,
my _(mn) poprowadzimy was _(mn) ,
my _(mn) poprowadzimy was _(podw) |

(podw) = dwoje ludzi (mn) = troje lub więcej ludzi

(a) Przetłumacz na język polski:

19. kulleŋǝn
20. jinejguŋtǝk
21. tekminnew
22. tǝjohallǝŋtǝk
23. mǝtkonŋevlaŋǝn

(b) Przetłumacz na język koriacki:

24. ty zobaczysz ich_(podw)
25. my_(mn) ugryźliśmy go
26. wy_(mn) łapiecie mnie
27. oni wysyłają was_(podw)
28. wy_(podw) poprowadziliście mnie

△ Język koriacki należy do rodziny czukocko-kamczackiej. Używa go około 1665 osób na wschodnim krańcu Syberii. ə = a w angielskim słowie *about*. c ≈ cz w słowie *czas*. g = ch w słowie *niechże*. j = j w słowie *jajko*. ŋ = ń w słowie *koń*. ŋ = n w słowie *gong*. h i w są spółgłoskami. —Iwan Derzanski

Zadanie nr 2 (20 punktów). Podane są związki wyrazowe w języku hadza i ich tłumaczenia na język polski. (Zob. również ilustracje na następnej stronie).

1. chutisa zzokwanako	szyja żyrafy ^{m/z}
2. athuitcha slimibii	siekiera mężczyzn (do zbierania miodu)
3. panjubeema popho	bulwy l. transvaalensis samca impali
4. do'aikuitcha sisimibii	bulwa V. macrorhyncha lwów ^{m/z}
5. uphukwabiitcha zzokwanabii	nogi samców żyraf
6. chutikoma beggau	szyja samca słonia
7. uthumekoeta dlakwebee	włócznia dziewcząt
8. makokoma erati	niski, szeroki garnek chłopca
9. midlabiisa neeko	kości pawiana ^{m/z}
10. dungubiima hazzake	samce zebry złodzieja (mężczyzny)
11. athobeema sleme	siekierę mężczyzny (do rąbania drewna na opał)
12. uphukwakosa beggauko	noga słonia ^{m/z}
13. shumusa nqeko	pnącze V. pseudolablab lamparcicy
14. gogogogoma uhuyiti	flaming ^{m/z} obcego mężczyzny
15. uthumesa dlakweko	długa włócznia dziewczyny
16. do'aisa sesemeko	pnącze V. macrorhyncha lwicy
17. midlaitcha niibii	kość samców pawiana
18. garibieta akhwitibee	ciężarówka kobiet

(a) Dopasuj prawidłowo odpowiedniki:

19. wiriko	A. ogony (np. lampartów)
20. roobee	B. cienka gałązka
21. mu'a	C. rogi (np. dikdików)
22. zzahubii	D. krótki, gruby korzeń

(b) Przetłumacz na język polski:

23. gariko
24. makubii
25. hazzakeko
26. dongobee
27. zzahoko
28. nqibii

(c) Przetłumacz na język hadza:

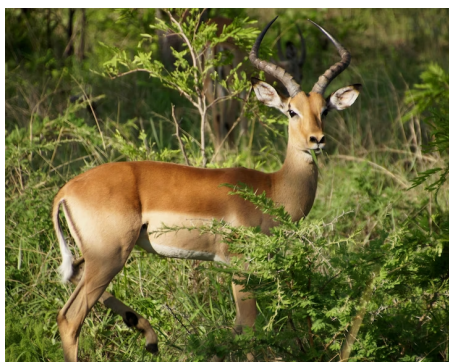
29. noga flaminga^{m/z}
30. bulwa V. pseudolablab zebry^{m/z}
31. rogi samców impali
32. gruby kij obcych kobiet
33. wysoki garnek chłopców
34. długie, cienkie korzenie impali (l. poj.)^{m/z}

△ Język hadza to język izolowany. Używa go około 1000 osób w Tanzanii. **ch, dl, gg, khw, kw, nj, nq, ph, sh, sl, tch, th, w, y, zz** są spółgłoskami. ' – tzw. zwarcie krtaniowe (krótka blokada przepływu powietrza w krtani). Następujące po sobie identyczne samogłoski wymawiane są osobno (rozdzielone przez ').

Ipomoea (I.) transvaalensis, *Vatovaea (V.) pseudolablab* i *Vigna (V.) macrorhyncha* są roślinami pnącymi z jadalnymi bulwami (zgrubiałymi pędami podziemnymi), przypominającymi ziemniaki. Różnice między tymi roślinami nie są istotne dla rozwiązania niniejszego zadania. —Samuel Ahmed



żyrafa



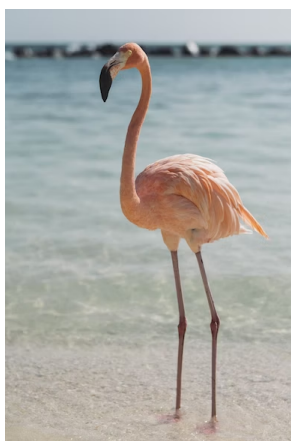
impala



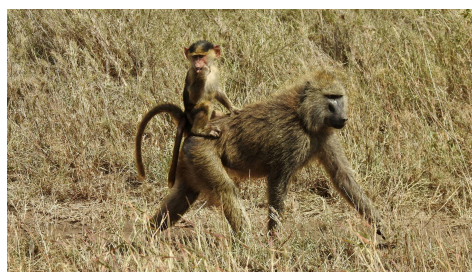
dikdik



lew



flaming



pawian



słoń

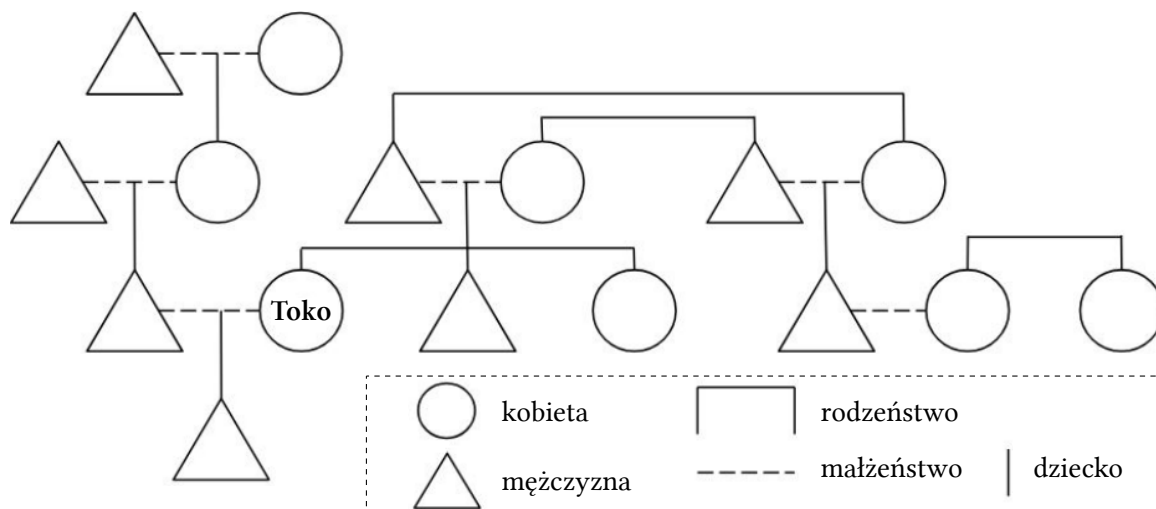


zebra



lampart

Zadanie nr 3 (20 punktów). Oto drzewo genealogiczne pewnej rodziny użytkowników języka komnzo oraz stwierdzenia opisujące stosunki pokrewieństwa i powinowactwa pomiędzy poszczególnymi członkami rodziny. Rodzeństwa uporządkowane są w kolejności od najstarszych (po lewej) do najmłodszych (po prawej). Pozycja w drzewie jednej osoby z rodziny, **Toko**, jest znana.



1. Wafine Kuraiane nge rä.
2. Mea Gwamane bäiñaf yé.
3. Naimr Tokoane ñame rä.
4. Mea Wimsane ñafe yé.
5. Marua Kuraiane enat yé.
6. Naimr Gwamane ...①.
7. Abia Maragaane ñäwi yé.
8. Tawth Kuraiane zath yé.
9. Trafe Wafineane ñame rä.
10. Marua Maragaane zath yé.
11. Tawth Meaane ...②.
12. Abia Gwamane yamit yé.
13. Tawth Wafineane nge yé.
14. Wafine Maragaane zath ñare rä.
15. Kurai Wafineane ñafe yé.
16. Trafe Tawthane ...③.
17. Mea Maragaane zath yé.
18. Nfiyam Wimsane bäiñam rä.
19. Wims Gwamane yamit rä.
20. Maraga Tawthane ...④.
21. Skri Gwamane ñafe yé.
22. Naimr Maragaane zath ñare rä.
23. Maraga Tokoane nge yé.
24. Abia Tokoane ngth yé.
25. Toko Wimsane nane rä.
26. Toko Gwamane yamit rä.
27. Maraga Wafineane zath yé.
28. Nakre Wimsane yumad rä.
29. Abia Wimsane nane yé.
30. Mabata ...⑤ ngth ...⑥.

- (a) Uzupełnij drzewo genealogiczne.
 (b) Wypełnij luki (1–6).
 (c) Następujące stwierdzenie jest niepoprawne. Wy tłumacz, dlaczego, i popraw błąd.

31. Skri Abiaane ñäwi yé.

△ Język komnzo należy do rodziny jam. Używa go około 250 osób we wsi Rouku i w miasteczku Morehead w Prowincji Zachodniej Papui-Nowej Gwinei. Lud Farem, stanowiący główną grupę użytkowników komnzo, praktykuje tzw. wymianę siostr, w ramach której mężczyźni z różnych klanów biorą wzajemnie swoje siostry za żony (co widać również na powyższym drzewie genealogicznym).

ä = a w angielskim słowie *cat*. ñ = n w słowie *gong*. th = th w angielskim słowie *that*. z = c w słowie *noc*.

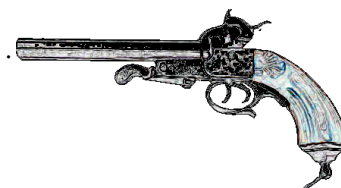
—Aida Dawletowa

Zadanie nr 4 (20 punktów). Podane są związki wyrazowe w języku dâw i ich tłumaczenia na język polski w przypadkowej kolejności:

- | | |
|---------------------|------------------------|
| 1. çum 'aa' | A. pierścionek |
| 2. dâw çuum | B. usta |
| 3. dâw nôr | C. klapki |
| 4. dâw nôr keet | D. mały palec (u ręki) |
| 5. dâw tôog | E. zmniejszyć |
| 6. dâw sôb pis piis | F. córka |
| 7. dâw tôoj | G. puszka mąki |
| 8. dâo' piis | H. język (część ciała) |
| 9. sôb dak | I. stopa |
| 10. suk 'aa' | J. nos |

Podane są kolejne związki wyrazowe w języku dâw i ich tłumaczenia na język polski, również w przypadkowej kolejności:

- | | |
|---------------|-------------------------|
| 11. be keet | K. udomowiony tapir |
| 12. be tum | L. kapibara |
| 13. yak yaa' | M. liść |
| 14. yak nâax | N. okulary |
| 15. nâx pôog | O. rewolwer |
| 16. nâx taax | P. główna rzeka |
| 17. taax 'uuy | Q. nasiono |
| 18. tum tâag | R. udomowiony mrówkojad |
| 19. yon 'uuy | S. tukupi |
| 20. yon tôoj | T. macaxeira |



(a) Dopasuj prawidłowo odpowiedniki.

(b) Przetłumacz na język polski:

21. dâw sôb piis

22. dâw sôob pis

23. dâw çum piis

(c) Przetłumacz na język dâw:

24. strumień

25. mały tapir

26. oko

27. wnuczka (córka córki)

△ Język dâw należy do rodziny naduhupskiej. Używa go około 140 osób w stanie Amazonas w Brazylii.

ç ≈ k w słowie *kiedy*. j ≈ g w słowie *giermek*. r = h w angielskim słowie *home*. s ≈ sz w słowie *szybko*. x = ch w słowie *chata*. y = j w słowie *jajko*. ' – tzw. zwarcie krtaniowe (krótka blokada przepływu powietrza w krtani). ã = głoska nosowa. â, ô i u są samogłoskami. Podwojona samogłoska (włącznie z ââ, ôô) oznacza obecność opadającego lub wznoszącego tonu.

Kapibary, tapiry i mrówkojady to ssaki spotykane w Brazylii. Kapibary są znane z bytowania na pobrzeżach jezior, rzek i bagien. Charakterystyczny dla mrówkojadów jest długi nos, używany do chwytania mrówek. (Zob. również ilustracje na następnej stronie). Tukupi to ciecz o cierpkim smaku, otrzymywana z bulw manioku przez wyciśnięcie. Macaxeira to typ manioku charakteryzujący się mniejszą toksycznością.

—João Henrique Oliveira Fontes (konsultantka: Karolin Obert)



kapibara



tapir



mrówkojad

Zadanie nr 5 (20 punktów). W języku yanyuwa istnieją pewne różnice pomiędzy mową kobiet i mężczyzn. Podane są zdania w kobiecym wariantcie języka yanyuwa i ich tłumaczenia na język polski:

1. **nya-ardu kiwa-wani**
Chłopiec powrócił.
2. **rru-bardibardilu kanda-wubala ma-burlurlu**
Staruszka upiecze chleb.
3. **nyu-marralngujilu jarrilu-yabimanji rra-walkuru**
Lekarz leczy ciężarną kobietę.
4. **wakuku ji-wulumanji**
Pies biegnie.
5. **linji-nhanawalu kanyalu-wudurumala nya-mirningiya**
Kobiety nakarmiły mężczyznę.
6. **ji-jakudukudulu kanyinju-athama nya-munanga**
Emu gonilo białego mężczyznę.
7. **nyu-ardulu jilu-nganji warrbima**
Chłopiec widzi dingo(l. poj.).

Dla porównania poniżej podane są zdania w wariantcie używanym przez mężczyzn i ich tłumaczenia na język polski:

8. **li-walkuru kalu-walanyma**
Ciężarne kobiety pojawiły się.
9. **ki-warrbimalu kilu-tha wunala**
Dingo zjadł kangura.
10. **rra-bardibardi janda-waninji**
Staruszka powraca.
11. **ki-bulijimanjilu karrilu-yngkarri rra-ardu**
Policjant usłyszał dziewczynę.
12. **ki-mirningiyalu jilu-wubanji ma-ngarra**
Mężczyzna gotuje jedzenie.
13. **rru-yanyuwalu kanda-ngala munanga**
Kobieta z ludu Yanyuwa zobaczy białego mężczyznę.
14. **linji-marralngujilu kalalu-yabimala li-malbu**
Lekarze wyleczą staruszków (mężczyzn).

(a) Przetłumacz na język polski:

15. mirningiya ka-wulumala
16. nyu-munangalu kalilu-wudurruma li-wakuku
17. linji-ardulu jalu-wubanji ma-burlurlu
18. rru-nhanawalu janda-athamanji ardu

(b) Dla każdego z powyższych zdań w (a) określ, czy pochodzi ono z mowy kobiecej (♀), męskiej (♂) czy też nie jest to możliwe do określenia (?).

(c) Przetłumacz na język yanyuwa, podając zarówno opcję męską, jak i żeńską w wypadku, gdy jest między nimi różnica:

19. *Pies gonił dziewczynę.*
20. *Ciężarna kobieta karmi staruszki.*
21. *Staruszek wyleczył mężczyznę z ludu Yanyuwa.*
22. *Kangur powróci.*

△ Język yanyuwa należy do gałęzi ngarna rodziny pama-nyungańskiej. Obecnie władają nim w stopniu biegłym trzy kobiety mieszkające w Terytorium Północnym w Australii.

k ≈ *g* w słowie *gęś*. **nh** = *n* w słowie *nowy*. **rr** = drżące *r*, jak w słowie *arras*. **th** = *th* w angielskim słowie *that*. **r**, **rd**, **rl** i **rn** są wymawiane jak **rr**, **d**, **l** i **n**, ale z czubkiem języka zwiniętym w tył. **n** przed **j** i **d** oznacza przepływ powietrza przez nos poprzedzający spółgłoskę.

Dingo i emu to zwierzęta żyjące w Australii. —Dan-Mircea Mirea (konsultant: John Bradley)

Redakcja: Samuel Ahmed, Iwan Derzanski (red. techn.), Hugh Dobbs, Shinjini Ghosh, Dmitrij Gierasimow, Ksenia Gilarowa, Stanisław Gurewicz, David Hultman, Boris Iomdin, Minkyu Kim, Taehun Lee, Yuyang Liu, Eimear McKnight, Dan-Mircea Mirea, Andriej Nikulin (red. odp.), Tung-Le Pan, Aleksejs Peguševs, Jan Petr, Aleksandr Piperski, Przemysław Podleśny, Maria Rubinsztein, Daniel Rucki, Kazune Sato, Elysia Warner, Milena Wenewa.

Tekst polski: Przemysław Podleśny.

Powodzenia!