

ภาษาศาสตร์โอลิมปิกระหว่างประเทศครั้งที่สี่สิบเอ็ด

บราซิเลีย (บราซิล), 23 – 31 กรกฎาคม พ.ศ. 2567

โจทย์การแข่งขันประเภทบุคคล

กฎการแก้โจทย์

ห้ามลอกโจทย์ แก้โจทย์แต่ละข้อลงในกระดาษแต่ละแผ่นแยกกัน ต้องระบุเลขที่โจทย์ เลขที่หนึ่งของคุณ และนามสกุลของคุณลงในกระดาษทุกแผ่น ถ้าคุณไม่ปฏิบัติตามนี้งานของคุณอาจจะถูกประเมินคลาดเคลื่อนได้

ถ้าไม่ถูกระบุไว้เป็นอย่างอื่น คุณควรอธิบายรูปแบบและกฎเกณฑ์ที่คุณพบในข้อมูล มิฉะนั้นคำตอบของคุณจะไม่ได้คะแนนเต็ม

โจทย์ข้อที่ 1 (20 คะแนน). ข้อมูลต่อไปนี้คือรูปคำกริยาในภาษาโครยักและคำแปลภาษาไทย:

- | | |
|--------------------|---|
| 1. tǎjekminŋǒnet | ฉันจะจับพวกเขา _(ทวิ) |
| 2. kekminŋǒnew | คุณจับพวกเขา _(พหู) |
| 3. mǎtǎlhun | พวกเรา _(ทวิ) เห็นเขาแล้ว |
| 4. kujgŋnet | คุณกัตพวกเขา _(ทวิ) |
| 5. kinuhŋǒtǎk | พวกคุณ _(ทวิ) รอฉัน |
| 6. nekmitǎn | พวกเขาจับเขาแล้ว |
| 7. mǎtkolholǎnǎn | พวกเรา _(พหู) เห็นเขา |
| 8. mǎtuhennet | พวกเรา _(ทวิ) รอพวกเขา _(ทวิ) แล้ว |
| 9. enanŋevlatǎk | พวกคุณ _(พหู) ส่งฉันแล้ว |
| 10. tuhettǎk | ฉันรอพวกคุณ _(ทวิ) แล้ว |
| 11. mǎccuhŋǒtǎk | พวกเรา _(ทวิ) จะรอพวกคุณ _(ทวิ) |
| 12. inekmittǎk | พวกคุณ _(ทวิ) จับฉันแล้ว |
| 13. tǎjellǎn | ฉันจะนำเขา |
| 14. nekulhŋnew | พวกเขาเห็นพวกเขา _(พหู) |
| 15. najalholǎntǎk | พวกเขาจะเห็นพวกคุณ _(พหู) |
| 16. mǎccenŋivŋǒnew | พวกเรา _(ทวิ) จะส่งพวกเขา _(พหู) |
| 17. nejennŋivŋǒnet | พวกเขาจะส่งพวกเขา _(ทวิ) |
| 18. mǎccallǎntǎk | พวกเรา _(ทวิ) จะนำพวกคุณ _(พหู) ,
พวกเรา _(พหู) จะนำพวกคุณ _(พหู) ,
พวกเรา _(พหู) จะนำพวกคุณ _(ทวิ) |

(ทวิ) = สองคน

(พหู) = สามคนขึ้นไป

(a) แปลเป็นภาษาไทย:

19. kullǎn
20. jinejŋntǎk
21. tekminnew
22. tǎjohallǎntǎk
23. mǎtkonŋevlǎnǎn

(b) แปลเป็นภาษาโครยัก:

24. คุณจะเห็นพวกเขา_(ทวิ)
25. พวกเรา_(พหู)กัตเขาแล้ว
26. พวกคุณ_(พหู)จับฉัน
27. พวกเขาส่งพวกคุณ_(ทวิ)
28. พวกคุณ_(ทวิ)นำฉันแล้ว

△ ภาษาโครยักอยู่ในตระกูลภาษาซูโกตโก-กัมซัตกัน มีผู้พูด ประมาณ 1665 คนในบริเวณตะวันออกไกลของไซบีเรีย $a = \text{เออะ}$ ในคำว่า เจอะ $c \approx \text{ช}$ ในคำว่า ซ้าง g ไม่ต่างไปจากเสียง r ในภาษาฝรั่งเศส $j = \text{ย}$ ในคำว่า ยาว $\eta \approx \text{นี}$ ในคำว่า เนี่ย $\eta = \text{ง}$ ในคำว่า สิง h และ w เป็นเสียงพยัญชนะ

—อีวาน เดร์ฌมานสกี

โจทย์ข้อที่ 2 (20 คะแนน). ข้อมูลต่อไปนี้คือคำและวลีในภาษาฮัตซาและคำแปลภาษาไทย (ดูภาพในหน้าถัดไป)

1. chutisa zzokwanako	คอกของยีราฟ
2. athuitcha slimibii	ขวานของผู้ชายหลายคน (สำหรับเก็บน้ำผึ้ง)
3. panjubeema popho	หัว I. transvaalensis หลายหัวของอิมพาลาตัวผู้
4. do'aikuitcha sisimibii	หัว V. macrorhyncha ของสิงโตหลายตัว
5. uphukwabiitcha zzokwanabii	ขาหลายข้างของยีราฟตัวผู้หลายตัว
6. chutikoma beggau	คอกของช้างตัวผู้
7. uthumekoeta dlakwebee	หอกของเด็กผู้หญิงหลายคน
8. makokoma erati	หม้อกว้างต้นของเด็กผู้ชาย
9. midlabiisa neeko	กระดูกหลายชิ้นของลิงบาบูน
10. dungubiima hazzake	ม้าลายตัวผู้หลายตัวของโจร (ช.)
11. athobeema sleme	ขวานหลายเล่มของผู้ชาย (สำหรับผ่าฟืน)
12. uphukwakosa beggauko	ขาของช้าง
13. shumusa nqeko	เถา V. pseudolablab ของเสือดาวตัวเมีย
14. gogogogoma uhuyiti	นกฟลามิงโกของชายต่างถิ่น
15. uthumesa dlakweko	หอกยาวของเด็กผู้หญิง
16. do'aisa sesemeko	เถา V. macrorhyncha ของสิงโตตัวเมีย
17. midlaitcha niibii	กระดูกของลิงบาบูนตัวผู้หลายตัว
18. garibieta akhwitibee	รถบรรทุกหลายคันของผู้หญิงหลายคน

(a) จับคู่ข้อความกับคำแปลที่ถูกต้อง:

19. wiriko	A. หางหลายหาง (เช่น ของเสือดาวหลายตัว)
20. roobee	B. กิ่งไม้บาง
21. mu'a	C. เขาสัตว์หลายข้าง (เช่น ของดิก-ดิกหลายตัว)
22. zzahubii	D. รากสั้นหนา

(b) แปลเป็นภาษาไทย:

23. gariko
24. makubii
25. hazzakeko
26. dongobee
27. zzahoko
28. nqibii

(c) แปลเป็นภาษาฮัตซา:

29. ขาของนกฟลามิงโก
30. หัว V. pseudolablab ของม้าลาย
31. เขาสัตว์หลายข้างของอิมพาลาตัวผู้หลายตัว
32. กิ่งไม้หนาของหญิงแปลกหน้าหลายคน
33. หม้อเล็กของเด็กผู้ชายหลายคน
34. รากยาวบางหลายรากของอิมพาลา

△ ภาษาฮัตซาเป็นภาษาโดดเดี่ยว มีผู้พูด ประมาณ 1000 คนในประเทศแทนซาเนีย ch, dl, gg, khw, kw, nj, nq, ph, sh, sl, tch, th, w, y, zz เป็นเสียงพยัญชนะ ' คือเสียงกักเส้นเสียง (การกักลมสั้น ๆ ในลำคอ) สระตัวเดียวกันที่เขียนติดกันจะออกเสียงแยกกัน (เมื่อมี ' กั้น)

Ipomoea (I.) transvaalensis, *Vatovaea (V.) pseudolablab* และ *Vigna (V.) macrorhyncha* เป็นไม้เลื้อยที่มีลำต้นไต่ดินซึ่งสามารถกินได้ เรียกว่า หัว (คล้ายกับหัวของมันฝรั่ง) ความแตกต่างของพืชแต่ละชนิดไม่เกี่ยวข้องกับการแก้ไขข้อนี้

คำถามที่ไม่มีการระบุพจน์นี้ให้ถือว่าเป็นเอกพจน์ในโจทย์ข้อนี้

—ชาмуเอล อาห์เมด



ยีราฟ



อิมพาลา



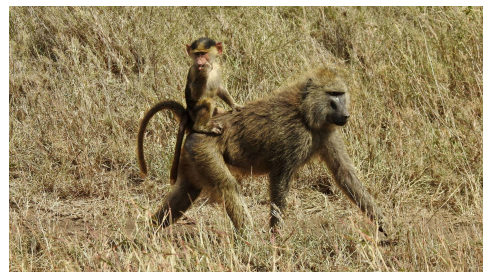
ดิก-ดิก



สิงโต



นกฟลามิงโก



ลิงบาบูน



ช้าง

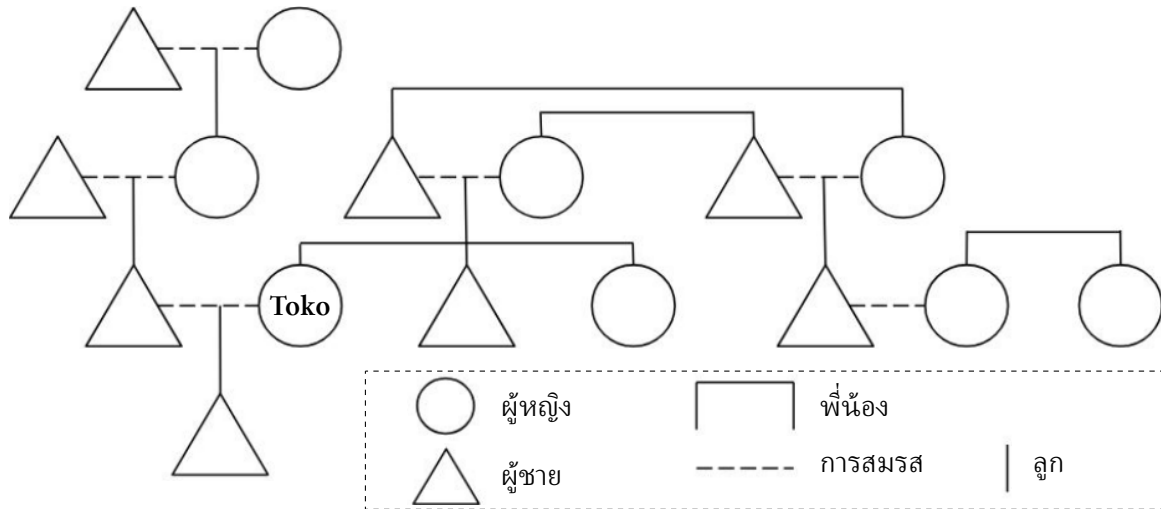


ม้าลาย



เสือดาว

โจทย์ข้อที่ 3 (20 คะแนน). ข้อมูลต่อไปนี้คือแผนภูมิแสดงลำดับเครือญาติของครอบครัวผู้พูดภาษาโคมนีโซ และข้อความแสดงความสัมพันธ์ระหว่างสมาชิกในครอบครัว พี่น้องจะเรียงจากอายุมากไปน้อย จากซ้ายไปขวา ตามลำดับ ตำแหน่งของสมาชิกครอบครัว **Toko** ถูกระบุไว้แล้ว



1. Wafine Kuraiane nge rä.
2. Mea Gwamane bäñaf yé.
3. Naimr Tokoane ñame rä.
4. Mea Wimsane ñafe yé.
5. Marua Kuraiane enat yé.
6. Naimr Gwamane ...①.
7. Abia Maragaane ñäwi yé.
8. Tawth Kuraiane zath yé.
9. Trafe Wafineane ñame rä.
10. Marua Maragaane zath yé.
11. Tawth Meaane ...②.
12. Abia Gwamane yamit yé.
13. Tawth Wafineane nge yé.
14. Wafine Maragaane zath ñare rä.
15. Kurai Wafineane ñafe yé.
16. Trafe Tawthane ...③.
17. Mea Maragaane zath yé.
18. Nfiyam Wimsane bäñam rä.
19. Wims Gwamane yamit rä.
20. Maraga Tawthane ...④.
21. Skri Gwamane ñafe yé.
22. Naimr Maragaane zath ñare rä.
23. Maraga Tokoane nge yé.
24. Abia Tokoane ngth yé.
25. Toko Wimsane nane rä.
26. Toko Gwamane yamit rä.
27. Maraga Wafineane zath yé.
28. Nakre Wimsane yumad rä.
29. Abia Wimsane nane yé.
30. Mabata ...⑤ ngth ...⑥.

- (a) เติมแผนภูมิแสดงลำดับเครือญาติของครอบครัว
 (b) เติมข้อความลงในช่องว่าง (1-6)
 (c) ข้อความแสดงความสัมพันธ์ต่อไปนี้ไม่ถูกต้อง อธิบายข้อผิดพลาดดังกล่าวและแก้ไขให้ถูกต้อง

31. Skri Abiaane ñäwi yé.

△ ภาษาโคมนีโซอยู่ในตระกูลภาษายั้ม มีผู้พูด ประมาณ 250 คน อาศัยในหมู่บ้านโรกูและเมืองมอร์เฮด ในภาคตะวันตกของประเทศปาปัวนิวกินี ชาวฟาเรมซึ่งเป็นคนกลุ่มหลักที่พูดภาษาโคมนีโซ มีประเพณีแลกเปลี่ยนพี่สาวน้องสาว โดยผู้ชายสองคนจากต่างเผ่าสามารถแต่งงานได้ทั้งพี่สาวและน้องสาว ดังที่แสดงในแผนภูมิลำดับเครือญาติ

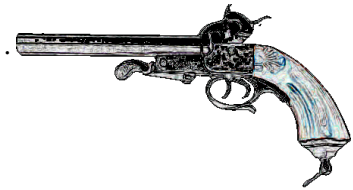
ä = แอะ ในคำว่า แกะ ñ = ง ในคำว่า ลิง th = th ในคำภาษาอังกฤษว่า leather z = ts ในคำภาษาอังกฤษว่า cats
 —ไอตา ดาฟเลโตวา

โจทย์ข้อที่ 4 (20 คะแนน). ข้อมูลต่อไปนี้เป็นคำและวลีในภาษาเดิวและคำแปลภาษาไทยเรียงลำดับแบบสุ่ม:

- | | |
|----------------------------|----------------|
| 1. <i>çum 'aa'</i> | A. แหวน |
| 2. <i>dâw çuum</i> | B. ปาก |
| 3. <i>dâw nôr</i> | C. รองเท้าแตะ |
| 4. <i>dâw nôr keet</i> | D. นิ้วก้อย |
| 5. <i>dâw tôog</i> | E. ทำให้ลดลง |
| 6. <i>dâw sôb pis piis</i> | F. ลูกสาว |
| 7. <i>dâw tôog</i> | G. กระป๋องแป้ง |
| 8. <i>dôo' piis</i> | H. ลิ่น |
| 9. <i>sôb dak</i> | I. เท้า |
| 10. <i>suk 'aa'</i> | J. จมูก |

ข้อมูลต่อไปนี้เป็นคำและวลีเพิ่มเติมในภาษาเดิวและคำแปลภาษาไทยซึ่งเรียงลำดับแบบสุ่มเช่นกัน:

- | | |
|----------------------|-------------------|
| 11. <i>be keet</i> | K. สมเสร็จเชื่อง |
| 12. <i>be tum</i> | L. คาบิยารา |
| 13. <i>yak yaa'</i> | M. ใบไม้ |
| 14. <i>yak nâax</i> | N. แว่นตา |
| 15. <i>nâx pôog</i> | O. ปืนลูกซอง..... |
| 16. <i>nâx taax</i> | P. แม่น้ำสายหลัก |
| 17. <i>taax 'uuy</i> | Q. เมล็ด |
| 18. <i>tum tâag</i> | R. ตัวกินมดเชื่อง |
| 19. <i>yon 'uuy</i> | S. ตูภูมิ |
| 20. <i>yon tôog</i> | T. มากาเซรา |



(a) จับคู่ข้อความกับคำแปลที่ถูกต้อง

(b) แปลเป็นภาษาไทย:

21. *dâw sôb piis*

22. *dâw sôob pis*

23. *dâw çum piis*

(c) แปลเป็นภาษาเดิว:

24. *กระแสน้ำ*

25. *สมเสร็จตัวเล็ก*

26. *ตา (อวัยวะ)*

27. *หลานสาว (ลูกสาวของลูกสาว)*

△ ภาษาเดิวอยู่ในตระกูลภาษานาดูสุป มีผู้พูด ประมาณ 140 คน ในรัฐอามาโซนัส ประเทศบราซิล $\text{ç} \approx \text{ค}$ ในคำว่า *คิด* แต่ออกเสียงหน้าขึ้นโดยใช้เพดานแข็ง $\text{j} \approx \text{ก}$ ในคำว่า *กิน* แต่ออกเสียงหน้าขึ้นโดยใช้เพดานแข็ง $\text{r} = \text{ร}$ ในคำว่า *ฮา* $\text{s} = \text{sh}$ ในคำภาษาอังกฤษว่า *shine* $\text{x} = \text{ch}$ ในคำภาษาอังกฤษว่า *loch* หรือ *Bach* $\text{y} = \text{ย}$ ในคำว่า *ยาว* ' คือเสียงกักเส้นเสียง (การกักลมสั้น ๆ ในลำคอ) $\text{õ} =$ เสียงนาสิก â , ô และ u เป็นเสียงสระ สระซ้อนสองตัว (รวมถึง âa และ ôo) แสดงเสียงวรรณยุกต์เปลี่ยนขึ้นหรือเปลี่ยนตก

คาบิยารา สมเสร็จ และตัวกินมด เป็นสัตว์เลี้ยงลูกด้วยนมที่พบได้ในประเทศบราซิล เป็นที่ทราบกันว่าคาบิยาราอาศัยอยู่บริเวณริมทะเลสาบ แม่น้ำและหนองน้ำ ส่วนตัวกินมดมีจมูกทรงยาวสำหรับการจับมด (ดูภาพในหน้าถัดไป) ตูภูมิเป็นของเหลวรสชาติเข้มข้นที่สกัดจากหัวมันสำปะหลังด้วยการคั้น มากาเซราเป็นมันสำปะหลังชนิดหนึ่งที่มีพิษน้อยกว่าชนิดอื่น ๆ

—ซูเอา เองริก โอลิเวรา ฟงเตซ (ที่ปรึกษา: คาโรลิน โอแบร์ต)



คาปีบารา



สมเสร็จ



ตัวกินมด

โจทย์ข้อที่ 5 (20 คะแนน). ในภาษายานิววา ผู้ชายและผู้หญิงมีวิธีการพูดที่แตกต่างกัน ข้อมูลต่อไปนี้คือ ประโยคในภาษาผู้หญิงของภาษายานิววาและคำแปลภาษาไทย:

1. **nya-ardu kiwa-wani**
เด็กผู้ชายกลับมาแล้ว
2. **rru-bardibardilu kanda-wubala ma-burlurlu**
หญิงชราจะอบขนมปัง
3. **nyu-marralngujilu jarrilu-yabimanji rra-walkuru**
แพทย์กำลังรักษาหญิงมีครรภ์
4. **wakuku ji-wulumanji**
สุนัขกำลังวิ่ง
5. **linji-nhanawalu kanyalu-wudurumala nya-mirningiya**
ผู้หญิงหลายคนจะป้อนอาหารผู้ชาย
6. **ji-jakudukudulu kanyinju-athama nya-munanga**
อีมูวิ่งไล่ชายผิวขาวแล้ว
7. **nyu-ardulu jilu-nganji warrbima**
เด็กผู้ชายกำลังมองดิงโก

ข้อมูลด้านล่างนี้คือประโยคเพิ่มเติมในภาษาผู้ชายและคำแปลภาษาไทย สำหรับการเปรียบเทียบความแตกต่าง:

8. **li-walkuru kalu-walanyma**
หญิงมีครรภ์หลายคนปรากฏตัวแล้ว
9. **ki-warrbimalu kilu-tha wunala**
ดิงโกกินจิ้งจอกแล้ว
10. **rra-bardibardi janda-waninji**
หญิงชรากำลังกลับมา
11. **ki-bulijimanjilu karrilu-yngkarri rra-ardu**
นายตำรวจได้ยืมเด็กผู้หญิงแล้ว
12. **ki-mirningiyalu jilu-wubanji ma-ngarra**
ผู้ชายกำลังทำอาหาร
13. **rru-yanyuwalu kanda-ngala munanga**
หญิงชวายานิววาจะมองชายผิวขาว
14. **linji-marralngujilu kalalu-yabimala li-malbu**
แพทย์หลายคนจะรักษาชายชราหลายคน

(a) แปลเป็นภาษาไทย:

15. mirningiya ka-wulumala
16. nyu-munangalu kalilu-wudurruma li-wakuku
17. linji-ardulu jalu-wubanji ma-burlurlu
18. rru-nhanawalu janda-athamanji ardu

(b) สำหรับประโยคในภาษายานิววาใน (a) ระบุว่าประโยคดังกล่าวเป็นภาษาผู้หญิง (♀) ภาษาผู้ชาย (♂) หรือไม่ สามารถระบุได้แน่ชัด (?)

(c) แปลเป็นภาษายานิววา และระบุกรณีย์ของทั้งภาษาผู้ชายและผู้หญิงหากแตกต่างกัน:

19. สุนัขวิ่งไล่เด็กผู้หญิงแล้ว
20. หญิงมีครรภ์กำลังป้อนอาหารหญิงชราหลายคน
21. ชายซารักษายานิววาแล้ว
22. จิ้งจอกจะกลับมา

△ ภาษายานิววาอยู่ในสาขางาร์นาของตระกูลภาษาปามา-นิวกินี ณ ปัจจุบัน มีผู้พูดภาษานี้คล่องทั้งหมดสามคน ล้วนเป็นผู้หญิงที่อาศัยอยู่ในนอร์เทิร์นเทร์ริทอรี ประเทศออสเตรเลีย

$k \approx$ ก ในคำว่า แจก $nh =$ น ในคำว่า ขันได $rr =$ ร ในคำว่า ราง $th = th$ ในคำภาษาอังกฤษว่า leather r, rd, rl และ rn ออกเสียงเหมือน rr, d, l และ n แต่ปลายลิ้นม้วนไปด้านหลัง r หน้า j และ d แสดงการออกเสียงขึ้นจมูกก่อนพยัญชนะนั้น ๆ

ดิงโกและอีมูเป็นสัตว์ที่พบได้ในประเทศออสเตรเลีย

—ดาน-มีร์ชา มีรยา (ที่ปรึกษา: จอห์น แบรดลีย์)

บรรณาธิการ: คเชเนีย กิลยารอวา, สตานิสลัฟ กูเรวิช, ดมีตรี เกราซีมอฟ, คิมมินกยู, ศิณฺฐินี โฆษ, คเชเนเย ซาโต, ฮิวจ์ ดอบส์, อีวาน เดร์ฌานสกี (บรรณาธิการสายเทคนิค), อันเดรย์ นีคูลิน (หัวหน้าบรรณาธิการ), อะเลคซันดร์ ปิเปร์สกี, อะเลคเซย์ เปกูเชฟ, ยาน เปเตอร์, ปแชมีสวาฟ ไรตแลคนีอ, พันลงเสอ, ดาน-มีร์ชา มีรยา, อีเมอร์ แม็กไนต์, ดานีเยล รุตสกี, มาเรีย รูบินส์ไตน์, เอลิเซีย วอร์เนอร์, มิเลนา เวเนวา, หลิวอวีหยาง, ซามูเอล อาห์เมต, บอริส อี่ยมดิน, อีแทฮุน, ดาวิด ฮูลต์มัน

ข้อความภาษาไทย: ณัฐชิวัน เมฆรัตน์กุลพัฒน์, ปณวัตร เตียเจริญ, วรปรัชญ์ มะโนวัง

ขอให้โชคดี!